

BREEAM en wettelijke kaders versus energiemangement

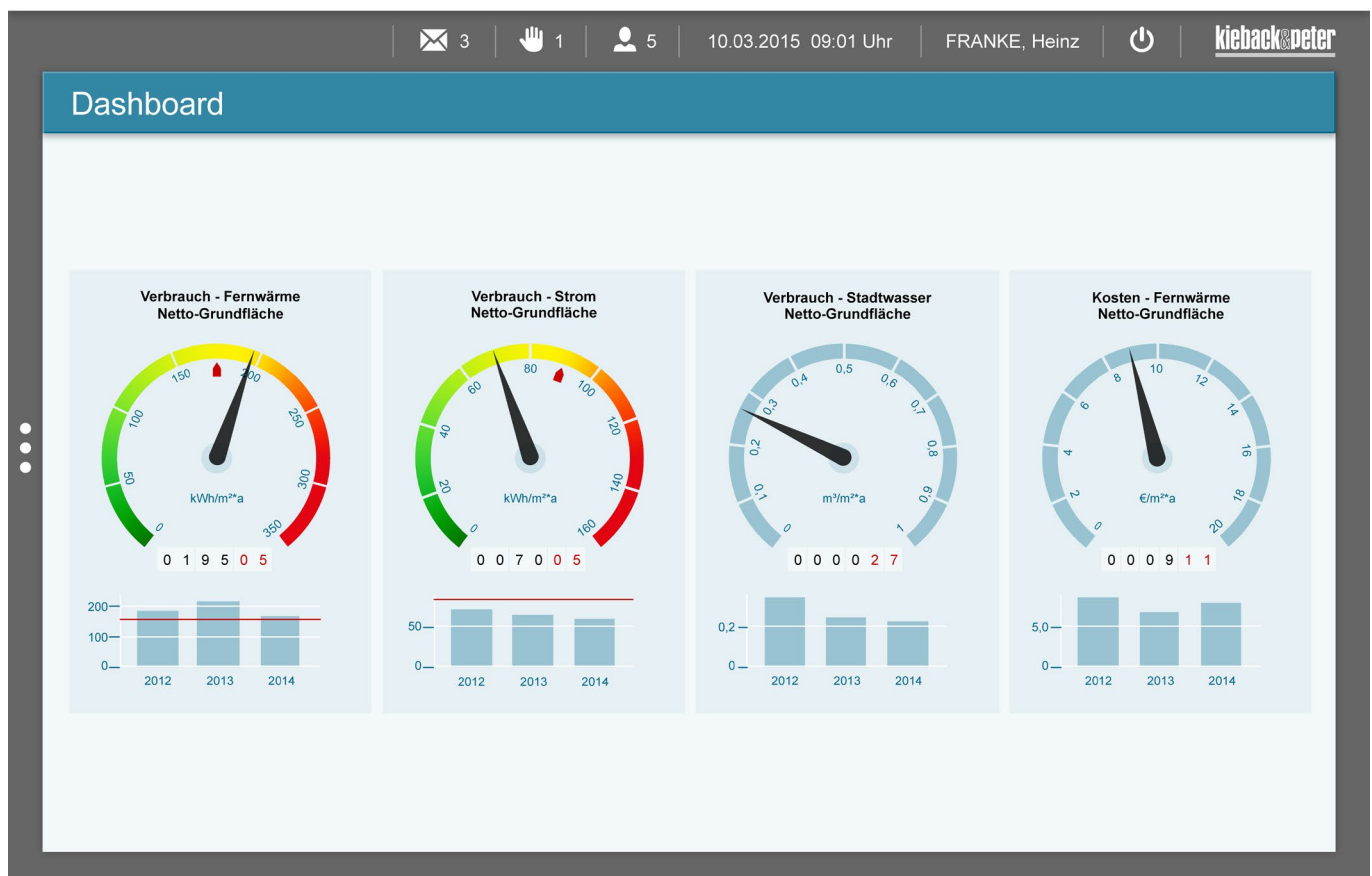
Zijn er wettelijke kaders m.b.t. energiemangement? Nee, op dit moment (mei 2017) nog niet. In tegenstelling tot energiebesparende maatregelen, die zijn opgenomen in de wet milieubeheer van 1993. Hierin is een bepaling opgenomen dat bedrijven energiebesparende maatregelen moeten treffen, als die binnen vijf jaar kunnen worden terugverdiend. Meer informatie over de erkende maatregellijsten vindt u op de website van kenniscentrum InfoMil.

Wel wordt “energiemangement” in het kader van het intensiveringspakket van het Energieakkoord per 1 januari 2018 opgenomen in de erkende maatregelensystematiek.

Energiemanagementsystemen (EMS)

Het toepassen van energiemangementssystemen (EMS) wordt een verplichte maatregel in bedrijfstakken waar het in energiegebruik van bedrijfsgebouwen voornamelijk wordt veroorzaakt door klimaatinstallaties. Met behulp van een EBS (Energie registratie- en Bewaking Systeem, een onderdeel van EMS), is het relatief eenvoudig om concrete aanpassingen/acties door te voeren die kunnen leiden tot forse energie- en daarmee kostenbesparingen.

qanteon



Met het energiemangementstelsel Qanteon van Kieback&Peter kunnen bovendien installaties worden beheerd.

Relevante bedrijfstakken

Bedrijfstakken waar EBS wordt opgenomen in de Erkende Maatregel sectorlijsten (EML) zijn:

- Gezondheidszorg- en welzijnszorginstellingen
- Kantoren
- Onderwijsinstellingen
- Mobiliteitsbranche
- Sport en recreatie
- Hotels en restaurants
- Tankstations en autowasinrichtingen
- Detailhandel

De vorm van het energiemanagementsysteem en de sturing van klimaatinstallaties is afhankelijk van de grootte van het gebouw en hoogte van het energiegebruik, zodat de terugverdientijd altijd (ruim) onder de vijf jaar blijft.

Energiemanagement verplicht in MJA3

In kader van energie-efficiëntie heeft de overheid bovendien meerjarenafspraken (MJA3) gemaakt, die bedrijven kunnen volgen.

Op <http://www.rvo.nl/subsidies-regelingen/energiemanagement-mja/mee> kunt u daar meer over lezen.

Deelnemers aan de MJA3 zijn verplicht om binnen drie jaar na toetreding te beschikken over systematische energiezorg. De invoering van een energiemanagementsysteem helpt bedrijven op een structurele manier hun MJA3-doelstellingen te realiseren. Het gebouwbeheersysteem Qanteon, voor kleine tot middelgrote technische installaties, heeft een geïntegreerd energiemanagementsysteem dat hiervoor is toe te passen.

Zie <http://www.qanteon.com>.



Het energiemanagementsysteem Qanteon kan overal worden bediend.

Energiemanagement versus BREEAM

BREEAM-NL is de in Nederland toegepaste vorm om de duurzaamheid van een gebouw onafhankelijk te beoordelen en te certificeren. In het kort gaat het om het volgende: BREEAM stelt maatregelen voor waar men punten voor kunt krijgen. Deze punten worden door een assessor beoordeeld. Een BREEAM score van maximaal 5 sterren is het hoogst haalbare.

De negen categorieën die BREEAM-NL hanteert zijn: management, gezondheid, energie, transport, water, materialen, afval, landgebruik en ecologie, en vervuiling. Met een gebouwbeheersysteem en een energiemangement systeem, zijn met de BREEAM methodiek op een aantal onderdelen punten te verdienen, dit zijn:

HEA 8 Interne luchtkwaliteit

Hierin staat dat de ruimtes die op CO₂ worden geregeld, gemonitord moeten worden op basis van het CO₂ gehalte. Op dit onderdeel zijn twee punten te verdienen, de monitoring is een criteria eis.

ENE 2a Subbetering energiegebruiken

Dit onderdeel, waarmee men twee punten kan verdienen, vereist een monitoringssysteem op het totale energiegebruik van een gebouw (1 punt) en op subbetering (1 punt). Dit hele onderdeel is eigenlijk geschreven op het registratie / energiemangementssysteem Qanteon van Kieback&Peter.

ENE 4 Energiezuinige buitenverlichting

Hierin staat dat de dag/nacht schakeling ook mag gebeuren door een gebouwbeheersysteem met een berekening van de zonsopgang en ondergang.

WAT 2 Watermeter

Hierin verdient men 1 punt als de watermeter is aangesloten op een monitorings- of gebouwbeheersysteem. Dit geldt voor alle water toevoerleidingen en grote waterverbruikers.

WAT 3 Lekdetectie hoofdwatersaansluiting

Met een lekdetectiesysteem is 1 punt te verdienen.

Voor informatie over het gebouwbeheersysteem Qanteon van Kieback&Peter, waarin tevens de functie energiemangement is geïntegreerd, kijk op: www.kieback-peter.nl of www.qanteon.com.

Referenties m.b.t. BREEAM

Kieback&Peter heeft voor meerdere BREEAM projecten de meet- en regeltechniek geleverd, zoals bij:



Kantoor Klokgroep

Adviseur: ABT, Velp

Installateur: Van Losser Installaties Rijssen BV

Contact: Adriaan Boer: boer@kieback-peter.nl; 06 51 85 59 03.



Kantoor Geelen Counterflow

Adviseur: Dubourgraaf, Goes

Installateur: Wolter & Dros, Heinkenszand

Contact: Rolf Hendrikx: hendrikx@kieback-peter.nl; 06 10 44 70 65.